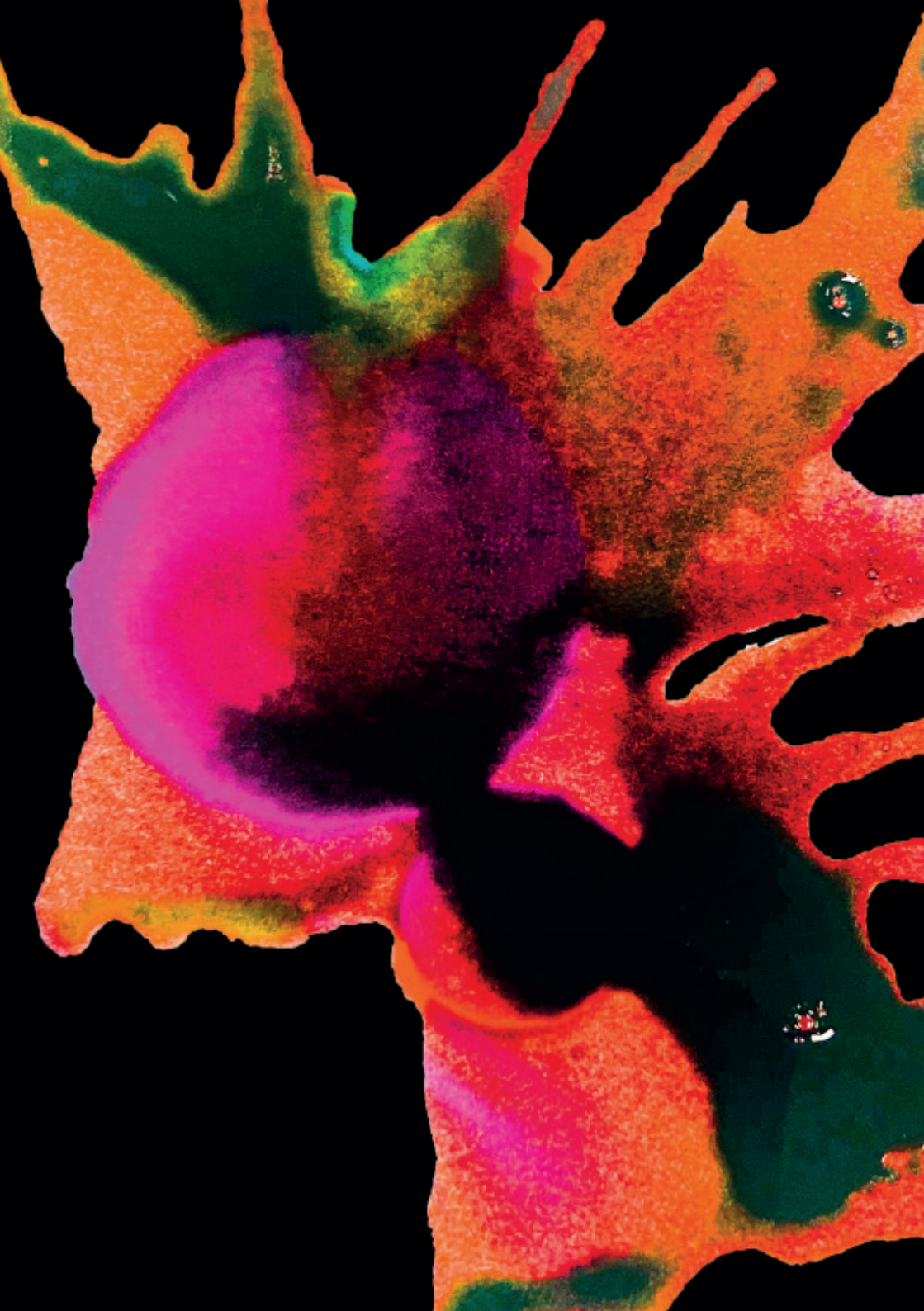




**CONSTELLATION
D'IMAGINAIRES**



2022 : l'état environnemental, social et géopolitique de notre planète est en chute libre. Les ressources arrivent à épuisement, les esprits s'échauffent, des guerres éclatent et des pandémies se multiplient. Peu à peu, les gouvernements perdent le contrôle de la situation et entrent dans une profonde dépression.

Dans l'urgence et parce qu'il n'y a plus d'autres solutions, un groupe de survivants complètement fous construisent un vaisseau part explorer l'univers. Proches d'une nébuleuse, ils sont témoins d'une énorme explosion.

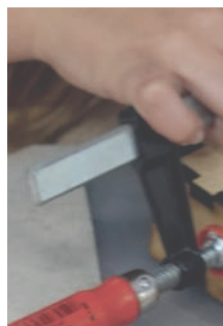
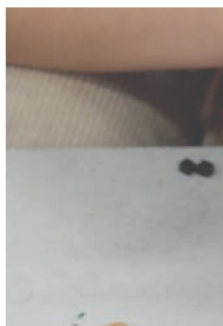
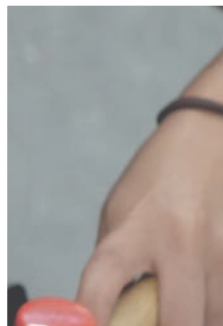
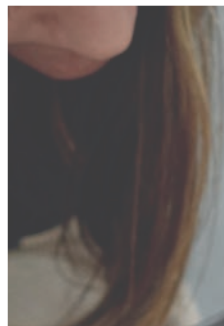
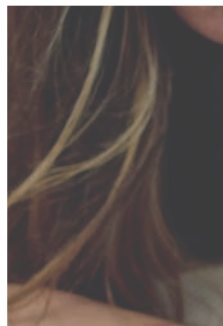
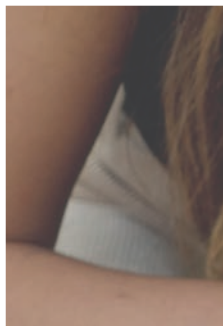
Miracle, 10 nouveaux mondes se créent juste devant leurs yeux.

Un itinéraire se dessine et leur vaisseau est hors de contrôle...

Ils se dirigent droit vers ces nouveaux mondes.

Ils ne savent pas à quoi s'attendre...

QUE VONT-ILS DÉCOUVRIR ?



THE DEAL

The Deal est un projet qui invite le spectateur ou spectatrice à admirer un monde utopique et un monde dystopique. A travers ce projet, nous souhaitons proposer aux spectateurs de choisir leur vision du monde.

Pour découvrir l'un des deux mondes il suffit de tirer sur la corde qui est mise à votre disposition, afin de dévoiler un mystérieux carnet qui illustrera la vision d'une société "utopique" qui se révèle avoir certaines contraintes.

Le carnet entièrement ouvert vous permettra de voir à travers le regard d'un homme qui traverse les différentes étapes de sa vie au sein de la société. Notre système vous permettra de choisir entre deux mondes tirant leurs inspiration d'univers fictifs pouvant être qualifié de Diesel Punk :

- Lever les yeux et admirer un monde utopique où tout le monde réussit et où la vie est vécue sans aucune encombre.
- Baisser les yeux et observer les retombées de toute cette idylle, qui au final n'est profitable seulement si une autre partie de la population en paye le prix. Nous avons choisi de prendre le parti de montrer l'utopie et son contraire car à nos yeux l'un n'existe pas sans l'autre.



Nous connaissons tous les divers mythes et légendes qui racontent les choses inexplicables de notre monde. Mais savez-vous pourquoi les arcs en ciel apparaissent dans le ciel?

Lors des temps anciens dans le pays du Japon, le peuple avait pour seule occupation de travailler pour survivre. Leur bonheur se résidait dans l'espoir de voir un jour meilleur, en demandant la clémence des dieux pour que chaque jour soit mieux que le précédent. Quatre dieux observent cette triste scène, et voulaient pouvoir améliorer les jours du peuple qui les chérissent et leur donner du courage.

Mais comment pouvaient-ils à leur tour leur montrer leur reconnaissance et leur bienveillance? Amaterasu, Kami du soleil, proposa d'illuminer leur journée.

Susanoo, Kami de la tempête quant à lui, voulait cesser chaque tempête pour que chacun puisse profiter de jours paisibles.

Uzume, Kami de la gaieté voulait leur offrir une joie de vivre sans égal. Izanagi, Kami de la création, voulait pouvoir unir toutes les intentions des dieux pour en faire un cadeau merveilleux. En joignant leurs mains, les dieux créèrent un faisceau lumineux, qui fendit le ciel en un éclat. Les villageois levèrent la tête pour observer le ciel, et en apercevant ce ciel coloré, chacun ressentit tout l'amour que les dieux leur portaient, pour éclairer leur journée.



LA LÉGENDE DES ARCS-EN-CIEL



**CHAUVEL Manon VIRMOUX Romain BEGARDES Thaïs BOHEC Sacha DEMACHY
Samuel CHAILLOUX Joana PRAJAUULT Audrey**

Ce carnet représente la toute première scène du récit où l'on découvre le monde fantastique des Chroniques de Narnia. Lorsque C. S. Lewis a commencé à écrire "Les Chroniques de Narnia", il avait une image en tête : celle d'un faune tenant un parapluie dans un paysage enneigé. De cette image est découlée une série de sept livres, qui mettent en scène l'idéal d'Aslan. Lors d'un cache-cache avec ses frères et sa sœur, la jeune protagoniste Lucy Pevensie, se perd dans l'armoire et fait face à un nouvel univers rempli de magie. Cette entrée dans Narnia est marquée par

la rencontre inattendue de Tumnus, un faune craintif, mais amical qui apprend à connaître la fillette.

Le projet «La passerelle des deux mondes» représente ce sentiment de retrouver son âme d'enfant, dans une immersion lyrique et visuelle par une mise en abîme. La représentation de la découverte du royaume de Narnia, à travers les premiers pas de Lucy, vous invite dans un univers magique. En ouvrant l'armoire, vous franchirez la passerelle pour accéder à l'utopie intérieure du carnet et vous laisser transporter vers le monde au-delà du livre.

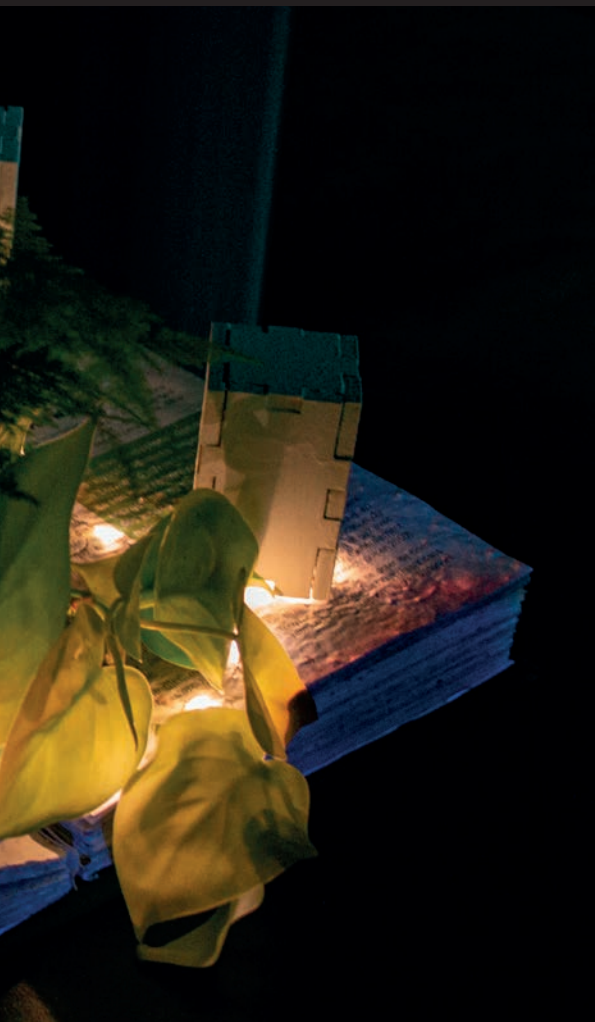


LA PASSERELLE DES DEUX MONDES



VOYAGEUR AU CŒUR DE L'ESPRIT

DUPUY Alexis COUZINEAU Perrine VIAIN-LALOUETTE Marie LEDOUX Morgane MAITRE Alexis FOMPERINE Thomas DIAGANA Mathilla



Entre résidus de pages et
résidus de vie, Passez du
rêve à la réalité, bienvenue
dans ce monde utopique !
Ce carnet de voyage a été
égaré dans un jardin pollué.
Un abandon qui a défié
le temps et les saisons,
malgré son âge et l'encre
effacée.

C'est l'histoire du carnet qui
commence à prendre vie.
Tout un écosystème s'anime
au cœur des pages.
Soyez celui qui découvre
le petit monde qui s'y est
abrité.

Approchez, découvrez,
émerveillez-vous.
Confrontez la dualité de
votre réalité. Ainsi, venez
pousser les portes de votre
esprit.

L'antre de l'histoire vous
montre le chemin :
En vous aspirant dans les
pistes des sens.

Comme une curiosité d'une
idée temporelle,
Observez ce que vous ne
pouvez pas voir :

Une utopie à la fois hors de
notre réel,

Et pourtant si proche de
nous car elle anime notre
monde d'aujourd'hui et de
demain.

Notre podium s'appelle Astéroïde SN 1604 en référence au Petit Prince. En effet cet objet astral est représentatif de l'univers du Petit Prince, de ce monde utopique et imaginaire qui nous incite à retourner en enfance. SN 1604 est la supernova de Kepler, présente dans notre galaxie.

C'est une étoile naine qui a rencontrée une consœur, ce qui a créé une explosion près de notre galaxie.

Notre podium est un mélange d'inspirations diverses, principalement venue des contes. Nous avons choisi de représenter quatre scènettes, celles qui pour nous, résume le mieux l'histoire du Petit Prince, et laisse place à notre imaginaire d'où le podium qu'on a créé.

Nous voulions dans un premier temps réaliser un tunnel, passant par les quatre scènettes, afin d'inviter le spectateur à voyager dans chaque monde représenté dans ce carnet. Les contraintes de matériaux, nous ont imposé la suggestion de ces derniers plutôt que de les représenter visuellement. Pour la construction de ce podium, nous avons principalement utilisé du carton, du tissu suédé ainsi que des illustrations, imprimées que notre groupe a réalisé au Fablab.

ASTÉROÏDE SN 1604



Dans le cadre du projet plein la vue, nous avons opté pour la mise en scène d'un carnet composé d'une partie utopique dans laquelle nous avons intégré des articles de démarches écologiques actuelles. Dans une seconde partie distopique, nous avons associé des textes dénonçant les problèmes actuels concernant l'environnement afin de révéler une certaine prise de conscience chez le lecteur.

Dans le dessein de rendre le projet plus attractif, nous avons imaginé une mise en page semblable à un journal. D'autre part ce format semble le plus adapté à l'objectif prévu. Actuellement ce support est très utilisé pour la communication de nouvelles hebdomadaires qu'elles

soient positives ou négatives vis à vis de l'environnement.

En effet lors de nos recherches nous avons estimé pertinente la création d'un globe disposé au centre du carnet. Globe, qui représentera un monde divisé en deux. D'une part, on observe une face représentant un monde où l'écologie est devenu une priorité, un monde soucieux de l'environnement, un monde utopique où des actions ont été mises en œuvre afin de lutter contre la surconsommation, un monde où la gestion de la surpopulation est sur le devant des projecteurs.

D'autre part, c'est une humanité réduite à vivre dans des conditions déplorables. Sur une terre aride, sèche et dénuée d'espoir.



PROJET «2080»



HAMONIC Mathilde SCHWARZENTRUBER Fétia ROUGIER Léon LUTIN Dimitri MATHIEU
Jérôme PREVOST Pénélope PETIOT Naëlle

CARNETARIUM

Plongez dans notre Carnetarium et découvrez comment la nature a retrouvé ses droits, comment un écosystème peut revenir à la vie, comment l'espoir de l'avenir renaît !

Plongez dans notre utopie !

Ce carnet est fabriqué à partir de papier ensemencé. Ses feuilles biodégradables contiennent des graines qui pousseront au fil du temps grâce à l'humidité ambiante générée par le carnet.

L'autosuffisance du Carnetarium a pour but de pousser à la réflexion sur notre mode de vie actuel et ses répercussions sur notre environnement.

Avec la participation de Papier Ensemencé.





LES RÊVES DE JUDE

Jude est un petit personnage qui va nous emmener à la découverte de ses rêves. Lors de ce voyage, nous partons à la découverte de six mondes utopiques. Vous êtes invités à traverser le rêve de l'amour, de l'enfance, de culture, de nature, de l'univers et pour finir du cauchemar.

On vous propose une expérience immersive à travers différents points de vue. Lorsque vous aurez choisi votre point de vue, nous vous invitons à tourner la manivelle et faire défiler les pages de l'histoire à votre rythme.

À la fin de votre expérience, vous pouvez choisir de renouveler la lecture depuis une autre face et un autre point de vue afin de voir à nouveau l'histoire de Jude.

TOUT EST QUESTION DE POINT DE VUE

L'idéal d'un monde qui n'existe pas.

La beauté est quelque chose de très subjectif et dans le monde que l'on crée, nous voulons que la beauté soit la même pour tout le monde.

Ce projet a pour but de refléter la beauté en plusieurs couches, c'est à dire de ne pas s'arrêter seulement au physique «Tout est question de point de vue» est une anamorphose créée de façon à pouvoir regarder l'oeuvre sous différents points de vue et avoir différents visuels. Nous avons imaginé un livre ouvert et de ce livre apparait notre histoire. Un cube sera relié au livre créant l'anamorphose.

Des silhouettes sont représentées de différentes morphologies ainsi que différentes parties du corps.

Au centre de cette anamorphose, nous pouvons apercevoir un regard en nous positionnant à un point précis.

Cette oeuvre sert à vous éloigner d'un monde superficiel et peut permettre une escapade onirique vers un idéal.

